

# RÉUNION DE COORDINATION DES PARCOURS GÉRIATRIQUES



H. RIVIERE<sup>1,2</sup>, B. PELLETIER<sup>3</sup>, D. PARMART<sup>3</sup>, D. MORRISET<sup>3</sup>, M. FAURE<sup>3</sup>, L. BOURREAU<sup>3</sup>, O. BRIERE<sup>3</sup>, A. BOURGEOIS<sup>3</sup>, M. SAGOT<sup>3</sup>, J. BARRE<sup>3</sup>, M. OTEKPO<sup>3</sup>, R. ORDONEZ<sup>3</sup>, A. BRANGIER<sup>4</sup>, C. ANNWEILER<sup>5</sup>, A.FALOU<sup>6</sup>  
 (1) Cheffe adjointe du Pôle PARADH du CHU d'Angers, Responsable des Equipes Mobiles de Gériatrie et Responsable de la filière Gériatrique du GHT 49 (2) Faculté de santé, Université d'Angers, (3) Gériatre du CHU d'Angers (4) Chef de Service de Médecine Gériatrique du CHU d'Angers, Vice président de la SGOC et Responsable Gestion Recherche Gérontopôle des Pays de La Loire, (5) Chef de Pôle PARADH et Responsable du CeRAL (centre de Recherche sur l'Autonomie et la Longévité), (6) IDE coordinateur Equipe Mobile Fragilités EHPAD, gestionnaire des alertes sur les filières ICOPE et Relevage du CHU d'Angers.

## Introduction :

La Réunion de Coordination des Parcours Gériatriques (RCPG) a été créée en 2008, sont invités à y participer les acteurs gériatrique du champ sanitaire ou médico-social du territoire qu'ils soient hospitaliers ou extrahospitaliers. Lors de cette instance sont traitées les demandes d'intervention gériatrique adressées au Service de Médecine Gériatrique ou émanant des participants à la RCPG.

## Objectif :

L'objectif de la RCPG est d'améliorer le parcours de soin des personnes âgées en mettant en relation les professionnels de la filière gériatrique institutionnelle et de la ville afin d'apporter une réponse personnalisée la plus adaptée.

## Méthode :

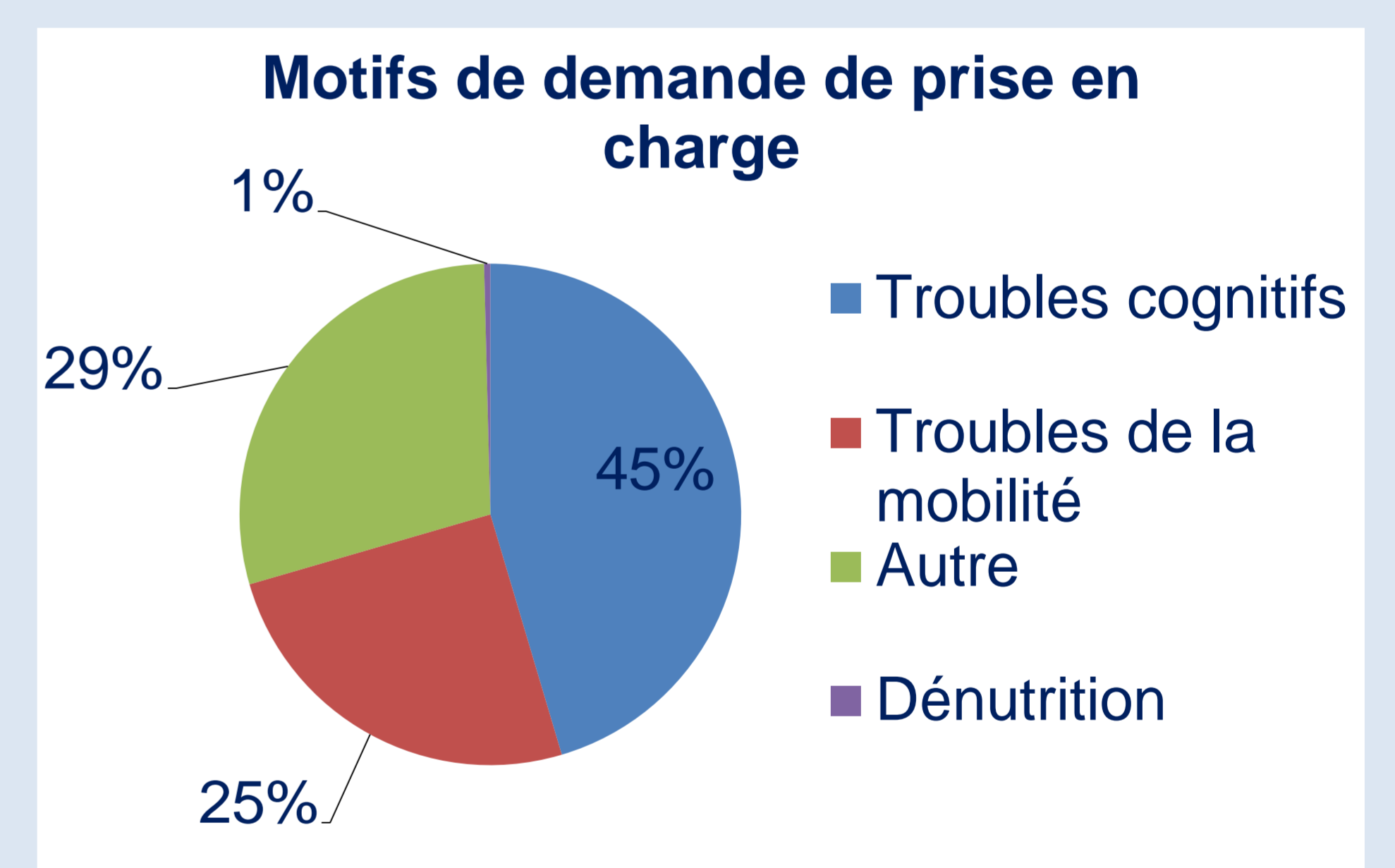
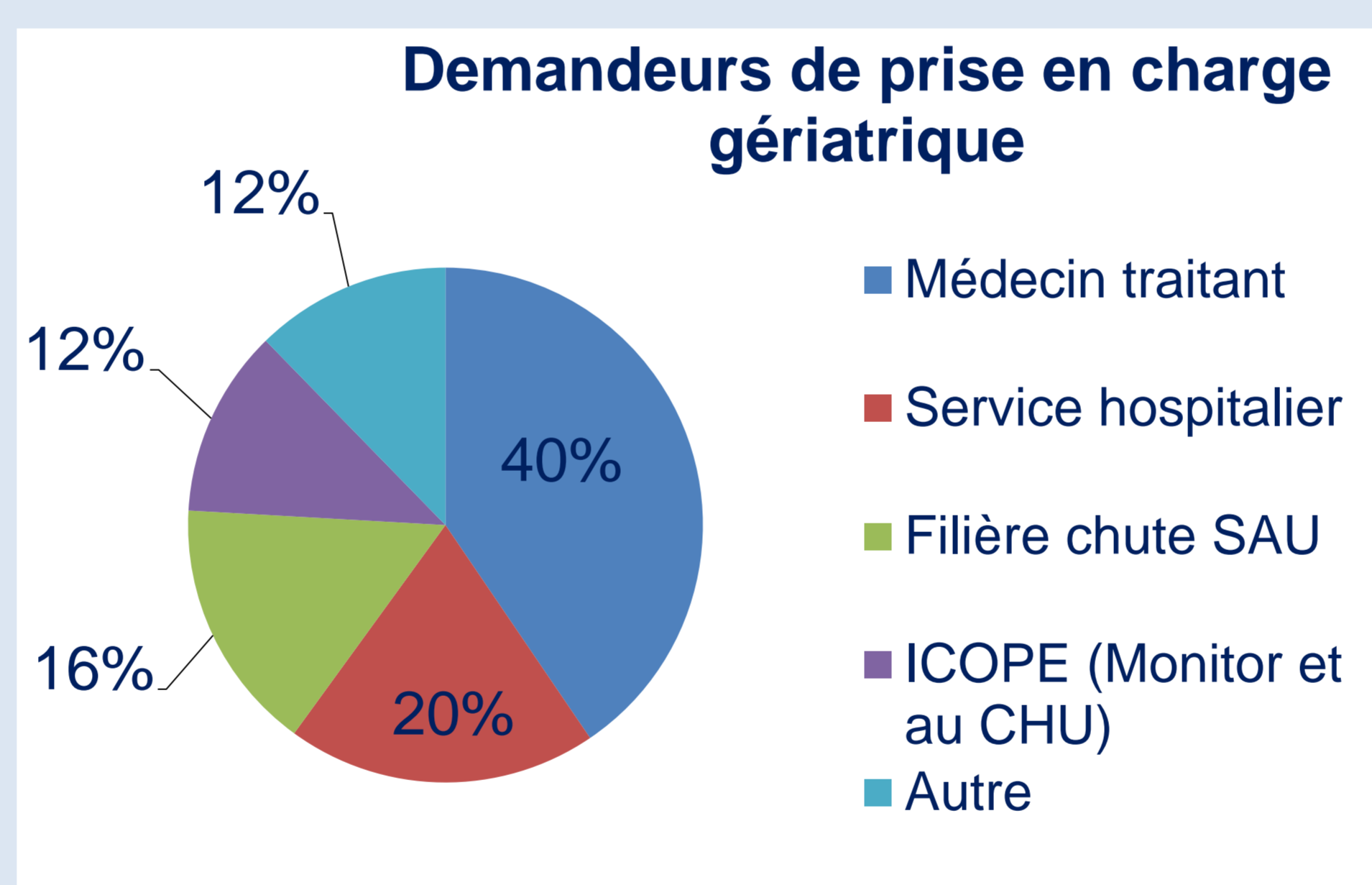
La RCPG rassemble les équipes du service de Médecine Gériatrique, les médecins de l'Unité Cognitivo-comportementale, de médecine légale et de la psychiatrie du CHU, les différentes équipes mobiles extrahospitalières sont représentées ainsi que les professionnels du Dispositif d'Appui à la Coordination (DAC). Y sont traitées les demandes d'intervention gériatrique émanant des médecins généralistes, des médecins hospitaliers non-gériatres ou des professionnels participant à la RCPG.

Nous avons comptabilisé, au cours de l'année 2025, toutes les demandes d'intervention gériatrique reçues par le CHU d'Angers. Les caractéristiques des demandeurs et des patients ont été étudiées. L'orientation choisie au sein de la filière à l'issue de la RCPG a elle aussi été recensée.

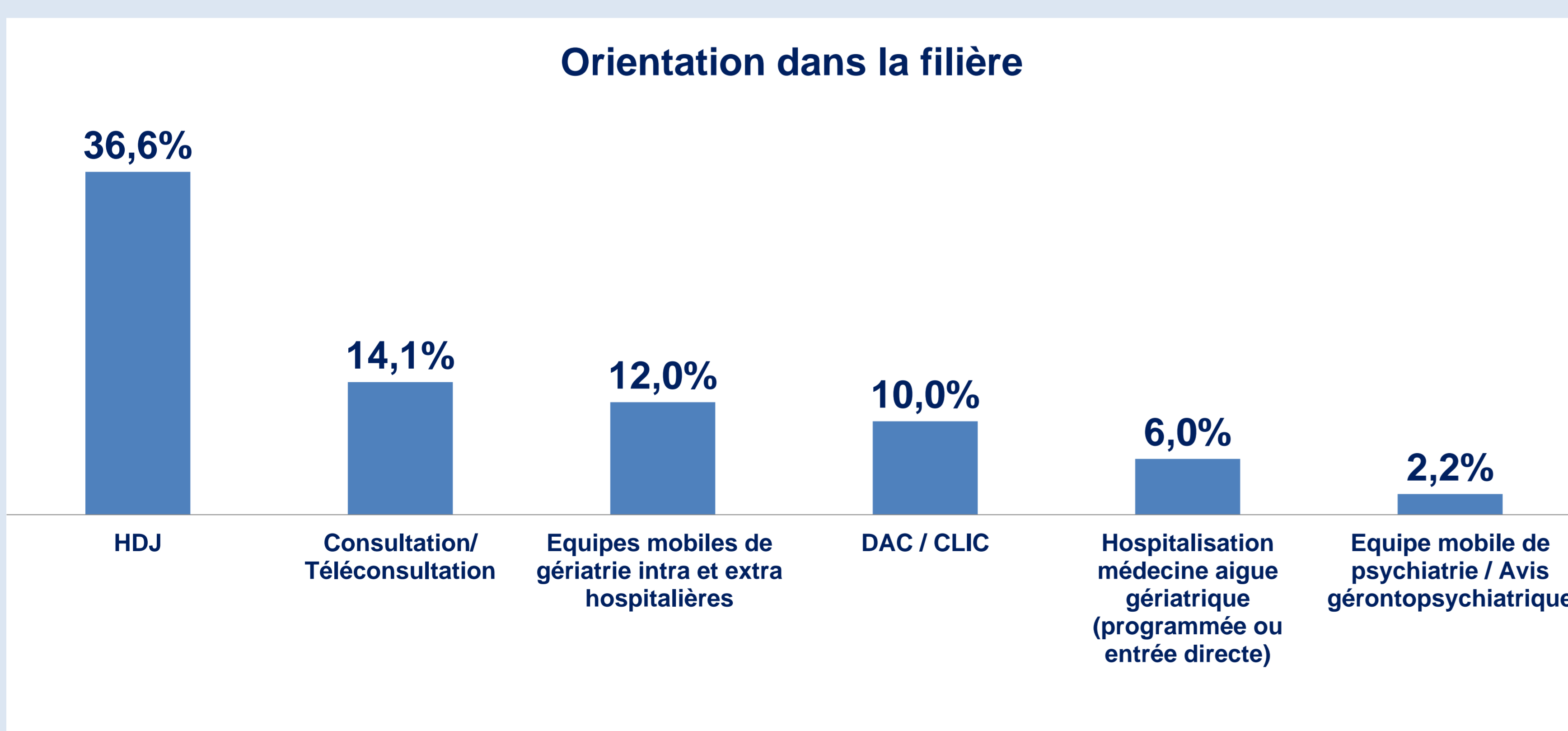


## Résultats :

Depuis sa création le nombre de demandes RCPG n'a cessé d'augmenter. En 2025, **1862 demandes d'intervention gériatrique** ont été traitées.



Les patients étaient âgés de 82 ans en moyenne et dans 61% des cas de sexe féminin. 77% des patients vivaient à domicile contre 18% en structures (EHPAD, résidences autonomie,...). Ils étaient en perte d'indépendance et d'autonomie ADL (Activities of Daily Living) à 4,8/6 ( $\pm 1,8$ ) et l'IADL (Instrumental Activities of Daily Living) à 2,3/4 ( $\pm 1,6$ ). Dans un quart des situations les patients n'avaient pas d'aide informelle (proches) et/ou formelle (professionnels).



L'HDJ comprend les trois filières suivantes :

- Mémoire ;
- *IMPACT (Investigation de la Marche et de la posture de la Personne Agée à risque de Chute et de Traumatisme)*;
- *Longévité Et Santé : ouvert en novembre 2025 pour les + de 60 ans.*

A noter plusieurs orientations peuvent être proposées pour un même patient.

## Conclusion :

La Réunion de Coordination des Parcours Gériatriques est une instance reconnue sur le territoire du Maine et Loire qui permet de fluidifier et de personnaliser les parcours de soins complexes des personnes âgées, dans un objectif de limiter les passages évitables au service d'accueil des urgences.