



Indice pronostique multidimensionnel (MPI) : Mortalité et réhospitalisation à 3 ans.

51^{emes} Journées de Gériatrie de l'Ouest et du Centre
24 et 25 mai 2019

Docteur Claire SYSTCHENKO

MPI : indice pronostique multidimensionnel

□ Outil d'évaluation pronostique :

- ✓ Multidimensionnel basé sur l'évaluation gériatrique standardisée (EGS)
- ✗ Non uniquement spécifique à la maladie initiale

Sancarolo, *J Nutr Health Aging*, 2011
 Pilotto, *Rejuvenation Res*, 2008

Tableau 1. Score MPI attribué à chaque domaine selon la sévérité du problème.

Table 1. Multidimensional prognostic index score assigned to each domain based on the severity of the problem.

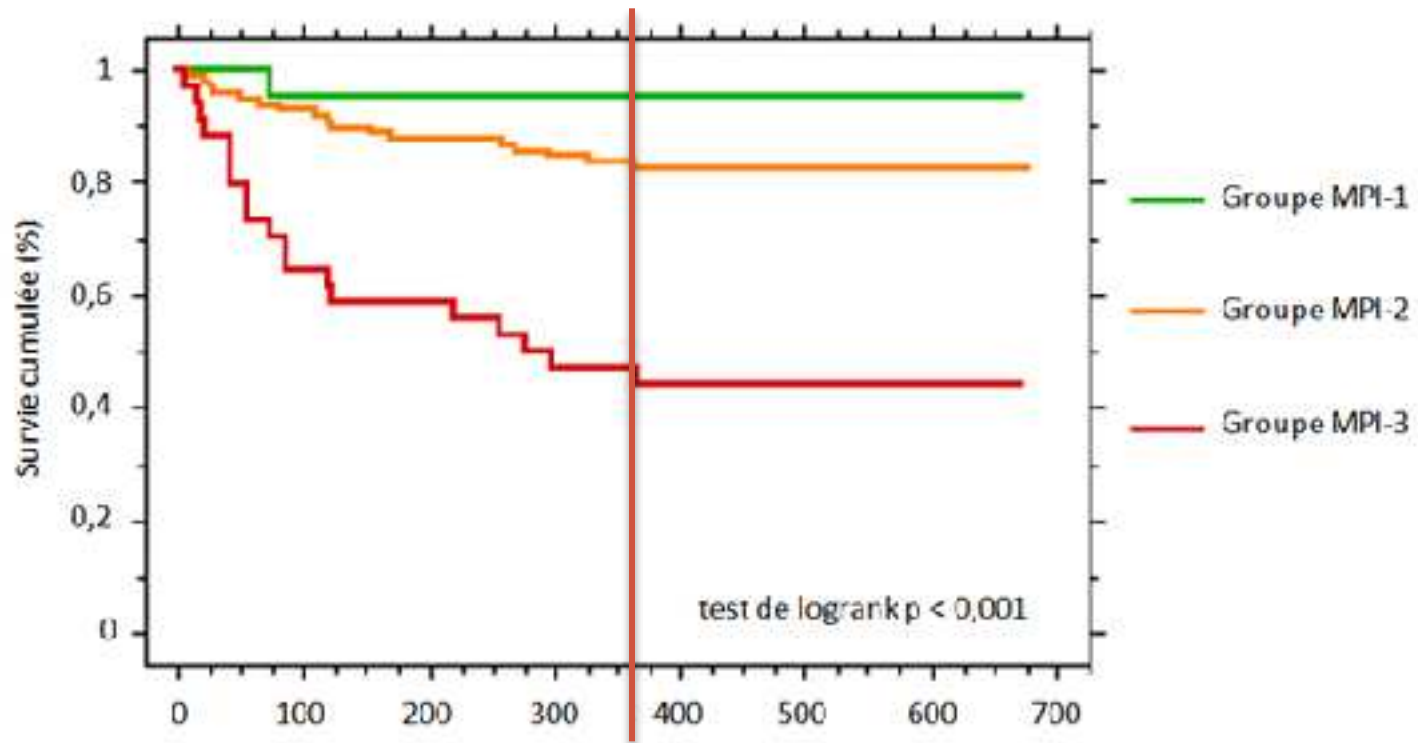
Evaluation	Problème		
	Non (Valeur = 0)	Mineur (Valeur = 0.5)	Sévère (Valeur = 1)
ADL	6 – 5	4 – 3	2 – 0
IADL	8 – 6	5 – 4	3 – 0
SPMSQ ^a	0 – 3	4 – 7	8 – 10
CIRS-CI ^b	0	1 – 2	≥ 3
MNA-SF	≥ 12	8 – 11	≤ 7
ESS	16 – 20	10 – 15	5 – 9
Nombre de traitements	0 – 3	4 – 6	≥ 7
Mode de vie	En famille	Institutionnalisé	Seul

ADL : Activities of Daily Living. IADL : Instrumental Activities of Daily Living.
 SPMSQ : Short Portable Mental Status Questionnaire.
 CIRS-CI : Cumulative Illness Rating Scale Comorbidity Index.
 MNA-SF : Mini Nutritional Assessment Short Form.
 ESS : Exton Smith Scale.

^a Nombre d'erreurs.

^b Nombre de pathologies d'organes.

MPI : indice pronostique multidimensionnel



Nombre de sujets à risque

MPI-1	21	20	20	20	20	20	2	0
MPI-2	98	91	86	83	79	76	9	0
MPI-3	34	22	20	16	14	12	1	0

Objectifs

- **Principal** : comparer la survie globale (SG) à 3 ans en fonction du groupe MPI.

- **Secondaire** : évaluer si le MPI est prédictif du taux de réhospitalisation à 3 ans.

Caractéristiques patients

Age		85,9 ± 5,4
Sexe féminin		97 (63,4%)
Groupe MPI	1	21 (13,7%)
	2	98 (64,1%)
	3	34 (22,2%)

Tableau 2. Caractéristiques des patients (n = 153).
Table 2. Baseline patients characteristics (n = 153).

Paramètres		Résultats (n = 153)
Age		85,9 ± 5,4
Sexe féminin		97 (63,4%)
Groupe MPI	1	21 (13,7%)
	2	98 (64,1%)
	3	34 (22,2%)
ADL	5 – 6	88 (57,5%)
	3 – 4	34 (22,2%)
	0 – 2	31 (20,3%)
IADL	6 – 8	36 (23,5%)
	4 – 5	35 (22,9%)
	0 – 3	82 (53,6%)
SPMSQ ^a	0 – 3	87 (56,9%)
	4 – 7	53 (34,6%)
	8 – 10	13 (8,5%)
CIRS-CI ^b	0	2 (1,3%)
	1 – 2	37 (24,2%)
	≥ 3	114 (74,5%)
MNA-SF	≥ 12	34 (22,2%)
	8 – 11	85 (55,6%)
	≤ 7	34 (22,2%)
ESS	16 – 20	87 (56,9%)
	10 – 15	62 (40,5%)
	5 – 9	4 (2,6%)
Nombre de traitements	0 – 3	5 (3,3%)
	4 – 6	44 (28,8%)
	≥ 7	104 (67,9%)
Mode de vie	En famille	51 (33,3%)
	Institutionnalisé	41 (26,8%)
	Seul	61 (39,9%)

MPI : Multidimensional Prognostic Index.

ADL : Activities of Daily Living. IADL : Instrumental Activities of Daily Living.

SPMSQ : Short Portable Mental Status Questionnaire.

CIRS-CI : Cumulative Illness Rating Scale Comorbidity Index.

MNA-SF : Mini Nutritional Assessment Short Form.

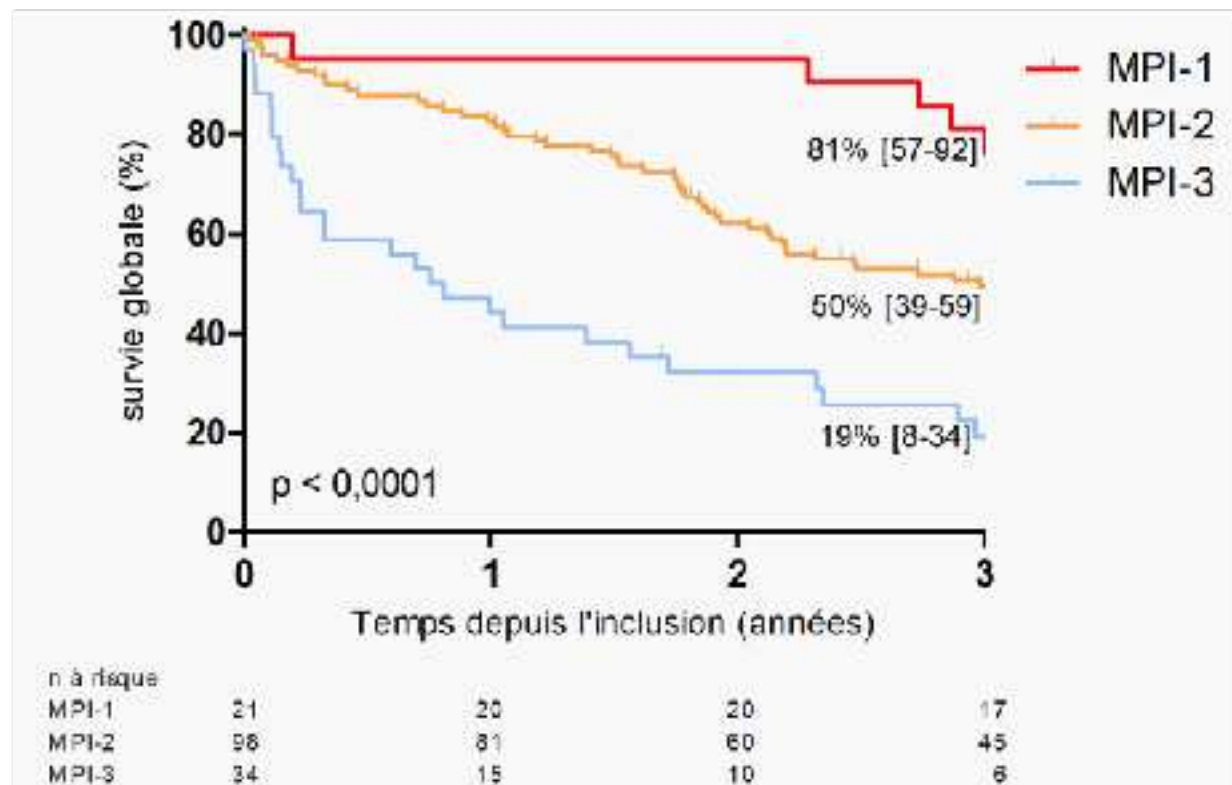
ESS : Exton Smith Scale.

^a Nombre d'erreurs.

^b Nombre de pathologies d'organes.

Survie globale à 3 ans selon MPI

Figure 1. Survie globale selon le groupe MPI



Confirmation de l'intérêt du MPI comme instrument pronostique à 3 ans

Survie globale à 3 ans selon MPI

Tableau 1. Survie globale (risque de décès)

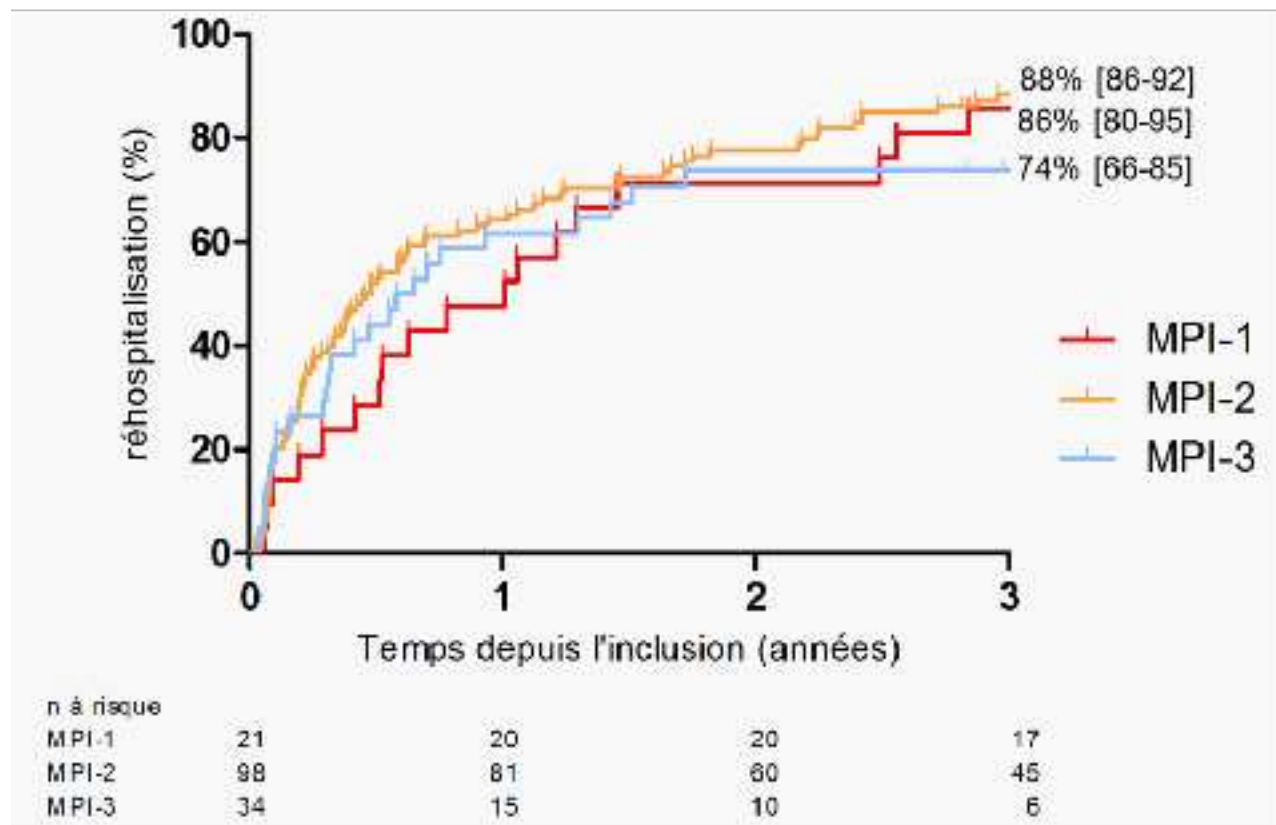
	Effectif (n=153)	Analyse univariée			Analyse multivariée		
		HR	IC 95%	p	HR	IC 95%	p
MPI				<0,0001			<0,0001
1	21 (14%)	1			1		
2	98 (64%)	3,04	1,21-7,60		3,17	1,26-7,97	
3	34 (22%)	8,05	3,09-20,97		7,99	3,06-20,86	
Age				0,22			0,30
≤ 86 ans	80 (52%)	1			1		
> 86 ans	73 (48%)	1,30	0,85-1,99		1,26	0,71-1,96	
Sexe				0,07			0,04
Femme	97 (63%)	1			1		
Homme	56 (37%)	1,48	0,67-2,27		1,60	1,03-2,49	

MPI : Multidimensional Prognostic Index, HR : hazard ratio.

Confirmation de l'intérêt du MPI comme instrument pronostique à 3 ans

Réhospitalisation à 3 ans

Figure 1. Réhospitalisation selon le groupe MPI



Le MPI ne semble pas avoir d'intérêt pour prédire le risque de réhospitalisation

Discussion : MPI

- Confirmation de l'intérêt du MPI :
 - ▣ En pratique clinique
 - ▣ Aider les intervenants extérieurs
 - ▣ Pour la recherche médicale

- Répartition des groupes MPI :
 - ▣ Très hétérogène : (MPI-1) 13,7% / (MPI-2) 64,1% / (MPI-3) 22,2%
 - ▣ Utile pour groupes MPI-1 et MPI-3
 - ▣ MPI-2 :
 - 2/3 des patients
 - SG 50%



Discussion : Réhospitalisation

- MPI n'est pas performant pour prédire le risque de réhospitalisation à trois ans confirmant les résultats observés à un an.
- Problème de définition ?

Conclusion

- Confirmation de l'intérêt du MPI comme instrument pronostique dans la stratification du risque de mortalité chez les personnes âgées hospitalisées en Gériatrie.
- Particulièrement intéressant pour guider les cliniciens dans leur prise en charge pour les groupes MPI-1 et MPI-3, les prises de décisions pour les patients à pronostic intermédiaire (MPI-2) restent difficiles.

Remerciements

- Dr. BRUNET pour m'avoir proposé ce travail
- E. GAND et Dr. SYSTCHENKO pour leur aide méthodologique et statistique
- L'ensemble du service de gériatrie du CHU de Poitiers du Pr. PACCALIN.